

ミュージック ポン・プー

P-tunes MPP-5

取扱説明書

**MUSIC PUSH PUMP**

P-tunes MPP-5 Owners Manual



この度は弊社製品をお買い上げくださりまして誠にありがとうございます。
本製品を末永く安全にご使用いただくため、この取扱説明書をよくお読みください。
お読みになった取扱説明書は大切に保管してください。

We are pleased to introduce to you our product.
For your safety and long term use of this product, please read and follow this instruction manual.
Thank you very much for your purchase.

〔 使用上の注意 〕



踏んだり乱暴に叩いたりしないでください。

本製品を足で踏んだり、スティックやマレット等の硬いもので乱暴に叩いたりしないでください。本製品が破損するだけでなく思わぬ事故の原因となり危険です。



上下に強く引っ張ったり横から力をかけたりしないでください。

ポンプが台座から外れたり、ポンプ部分がつぶれたりして製品の破損につながります。



本製品を改造・分解しないでください。

本製品の破損につながります。



本製品を不安定な場所で使用・保管しないでください。

演奏時に滑ったり、転倒したり、また製品が落下するなどして、思わぬ事故の原因となり危険です。



本製品を刃物やとがったもので傷つけないでください。

本製品が破損するだけでなく思わぬ事故の原因となり危険です。



本製品に衝撃を与えたり必要以上の力をかけたりしないでください。

本製品を投げたり、ぶつけたり、落としたり、また必要以上の力をかけたりすると、本製品が破損するだけでなく思わぬ事故の原因となり危険です。



発音部（リード部）に異物や液体を入れないでください。

本製品の破損につながります。



水分・湿気の多い場所、極端に熱くなる場所での使用・保管はしないでください。

本製品の変形や破損につながります。



お手入れはやわらかい布で乾拭きしてください。

通常のお手入れは、やわらかい布で乾拭きしてください。汚れが気になる場合には、アルコール成分を含まない除菌クリーナーで拭いた後、水分が残らないようキレイな布で乾拭きしてください。アルコール、シンナー、ベンジン等は製品を傷めますので絶対に使用しないでください。

〔 仕様 〕 音域：派生音5音c^{#2}～a^{#2}／寸法：直径82×高さ60mm／重量：57g（1個あたり）

低音から順に、ド[#]（レ^b）・レ[#]（ミ^b）・ファ[#]（ソ^b）・ソ[#]（ラ^b）・ラ[#]（シ^b）の5音セットです。

派生音は下記の通り、同じ音でも、調によって異なる表記（異名同音）をすることが一般的ですが、本製品の派生音の表記は全て「#」で統一しております。

P-tunes					
	赤/オレンジ	オレンジ/黄	緑/水色	水色/青	青/ピンク

ド[#] レ^b レ[#] ミ^b ファ[#] ソ^b ソ[#] ラ^b ラ[#] シ^b

異名同音

（実音は1オクターブ上）

各部の名称

打面(ドレミシール部)

打面の中央部(ドレミシール部)を押さたり叩いたりして演奏します。

ポンプ

手で押さえるとポンプ内部の空気が押し出されリードが鳴ります。ゆっくり押すと長い音、素早く押すと短い音になります。

発音部(リード部)

ポンプから押し出された空気によってリードが震えて音が鳴ります。

ドレミシール

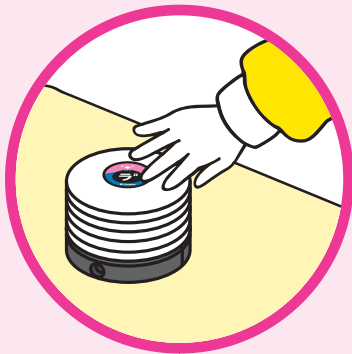
必要に応じて、付属のシールを図の通りに貼付してご使用ください。



台座

底面の穴に市販のゴムや紐などを通していただくと、腕や足に装着して演奏できます。

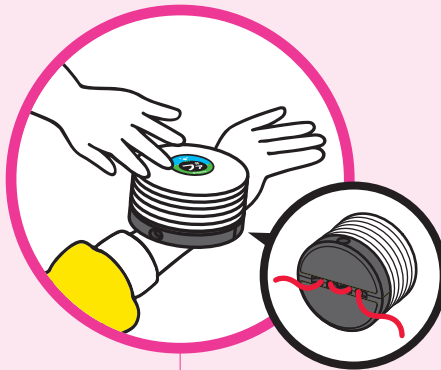
演奏の仕方



机などに置いて演奏

机など、平らで安定した場所に置き、打面の中央部(ドレミシール部)を上から手で軽く押さえる、または軽く叩いて演奏してください。

※中央部からずれたり、極度に強く、または速く押し下るとうまく発音しない場合があります。



腕や足に付けて

底面にゴムや紐を通して穴が開いています。図のように通して腕や足に装着していただくとうまく体を使った音遊びができます。

※装着時には、ゴムや紐で腕や足を締め付けすぎないようにご注意ください。



こんな使い方も

紐を通してワイヤーネットに結び付けるなど、工夫次第で様々な遊びへ発展できます。

音を出してみましょう

手のひらで押してみる



♪ 長い音 プー!

指先で押してみる



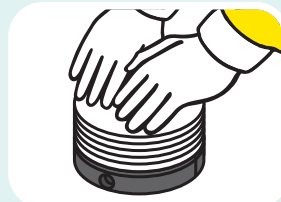
♪ 短い音 プッ!

片手で押してみる



♪ 弱い音 ピ〜

両手で押してみる



♪ 強い音 プーッ!

移調遊び

目的 派生音による曲のイメージの違いを感じ取る。

使用する音 かえるの合唱…「MPP-8」より、ドレミファソラ／「MPP-5」より、レ#ソ#
 メリーさんのひつじ…「MPP-8」より、ドレミソ／「MPP-5」より、レ#

人数 1名～ **対象年齢** 5歳～

1

最初に派生音を使わないで
 普段どおりに演奏してみましょう。

2

次に「ミ」の音を「レ#」の音に、
 「ラ」の音を「ソ#」の音におきかえてみましょう。

3

おきかえた音を使って演奏してみましょう。音をおきかえる前と後で、
 それぞれどんな感じがしましたか？
 「明るい♪」や「暗い…」、「元気な感じ!」や、「なんだか疲れた感じ…」
 など、感じたことを発表してみましょう。



かえるの合唱

ドイツ民謡

Musical notation for "かえるの合唱" (The Chorus of the Return) in 4/4 time. The melody is shown on a staff with notes and rests. Below the staff, two rows of notes are provided for comparison:

1回目 (First time): ド レ ミ ファ ミ レ ド ミ ファ ソ ラ ソ ファ ミ
 2回目 (Second time): ド レ レ# ファ レ# レ ド レ# ファ ソ ソ# ソ ファ レ#

5
 Musical notation for the second part of the piece, with notes and rests on a staff. Below the staff, two rows of notes are provided for comparison:

ド ド ド ド ド レ ミ ファ ミ レ ド
 ド ド ド ド ド レ レ# ファ レ# レ ド

メリーさんのひつじ

アメリカ民謡

Musical notation for "メリーさんのひつじ" (Mary's Lamb) in 4/4 time. The melody is shown on a staff with notes and rests. Below the staff, two rows of notes are provided for comparison:

1回目 (First time): ミ レ ド レ ミ ミ ミ レ レ レ ミ ソ ソ
 2回目 (Second time): レ# レ ド レ レ# レ# レ# レ レ レ レ# ソ ソ

5
 Musical notation for the second part of the piece, with notes and rests on a staff. Below the staff, two rows of notes are provided for comparison:

ミ レ ド レ ミ ミ ミ レ レ ミ レ ド
 レ# レ ド レ レ# レ# レ# レ レ レ# レ ド

こいぬのビンゴ

目的 英語に親しみながら、集中力や聴く力を養う。

使用する音

「MPP-8」より、レミソラシド／「MPP-5」より、ファ#

人数

5名～

対象年齢

5歳～

1

各自に音を割り当てたら

1番は、メロディの通り演奏してみましょう。

2

2番は、**B-I-N-G-O**の「B」のところを一斉に鳴らし

「I-N-G-O」はメロディを演奏してみましょう。

3

3番は、**B-I-N-G-O**の「B」と「I」を一斉に鳴らし、

「N-G-O」はメロディを演奏してみましょう。

4番～6番は、同様に1音ずつ一斉に鳴らす音を増やしていきましょう。

※下線の「一斉に鳴らす」を「鳴らさない(休符)」に、

二重下線の「メロディを演奏」を「一斉に鳴らす」に変えても楽しいでしょう。



こいぬのビンゴ

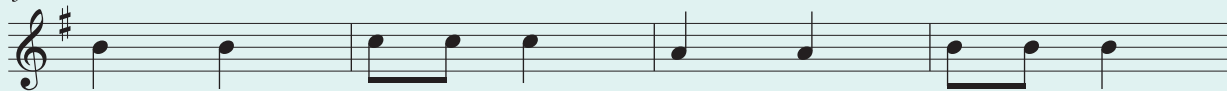
アメリカ民謡



ソ ソ レ レ ミ ミ レ レ ソ ソ ラ ラ シ ソ

There was a far - mer had a dog and Bin - go was his name - o

5



シ シ ド ド ド ラ ラ シ シ シ

B - I - N - G - O

B - I - N - G - O

9



ソ ソ ラ ラ ラ ソ ファ# レ ミ ファ# ソ ソ

B - I - N - G - O

And Bin - go was his name - o

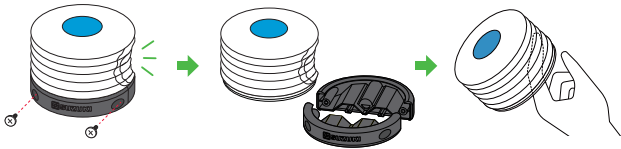
工夫

ミュージックポン・プーを手のひらにつけ、「B-I-N-G-O」のリズムに合わせて、頭の上で鳴らしたり、肩で鳴らしたり、体のあちこちでミュージックポン・プーを鳴らしてみましょう。腕・足・つま先など、体の各部につけても楽しいでしょう。

こんな時は

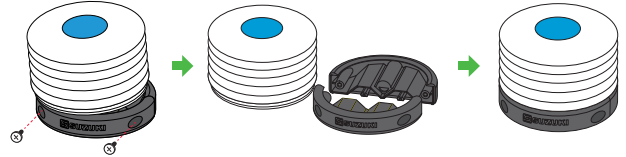
ポンプの側面がへこんでしまった

台座の2か所のネジをプラスドライバー（#1または#2）で外し、図のように台座を外します。ポンプのへこんだ部分を内側から指で押さえると元に戻ります。台座を取り付け、ネジで締めてください。



ポンプが台座から外れた

前述のように台座を外してください。ポンプと台座が元の位置になるように取り付け、台座のネジを締めてください。



音がうまく鳴らない

極度に強い力で押さえたり、速く叩いたりすると、リードが吹き詰まって発音しない場合があります。力や速さを加減しながら演奏してください。

音程が下がった、音が鳴らなくなった

本製品は内部で「リード」と呼ばれる小さな金属の板が振動し音が鳴る仕組みです。リードは金属疲労で折れることがあります。これはリードを使用した楽器全般に起こり得る現象です。リードが折れる前兆として音程が大きく下がります。音程が下がったり、音が鳴らなくなったりした時にはご購入いただいたお店に修理をご依頼ください。

一緒に使うと
より楽しい

楽器のご紹介



ミュージックポン・プー MPP-8

ドレミファソラシド(c²~c³)の幹音8音セットのミュージックポン・プーです。派生音セットMPP-5と併せてご使用いただくと、1オクターブ13音セットになります。



ミュージックパッド MP-8 コードミュージックパッド MP-6C

MP-8はc¹~c²の1オクターブ8音パッドで、押さえたり踏んだりして演奏します。階名と色の関係、また音色もミュージックポン・プーと同じです。MP-6Cは各パッドにコードを構成するリードが入っていて、MP-8と同様に演奏するとコードが鳴ります。C/Dm/Em/F/G/Amの6コードセットです。ミュージックポン・プーと一緒に用いることで体を使った音遊びがさらに広がります。




ACC-01

ACC-02


和音笛 Accord ACC-01/ACC-02

ACC-01は3つのメジャーコードC・F・Gを青・黄・赤で、ACC-02は3つのマイナーコードAm・Dm・Eを水色・緑・ピンクでそれぞれ色分けした笛のセットで、吹くだけでコードを鳴らせます。ミュージックポン・プーの伴奏に手軽にご使用いただけます。


(PRECAUTIONS FOR USE)

- 


Do not step on or strike hard.
Do not step on this product or strike aggressively with a hard object, such as a stick or mallet. Not only will it damage the product but it may cause an accident.

- 


Do not push/pull strongly up and down or apply force from the side, as the Pump may become detached from the pedestal, resulting in damage to the product.

- 


Do not disassemble or alter this product.
This may damage the product.

- 


Use this instrument on a flat, dry surface to avoid any risk of damage or accident.

- 


Avoid sharp objects near the instruments which could result in damage to the P-tunes.

- 


Do not apply more force to the product than necessary.
Throwing, striking, dropping, or applying more force than necessary may not only damage this product, but also may cause an unexpected accident, which is dangerous.

- 

Do not put any foreign objects or liquids inside the P-tunes.
This will damage the reeds inside the instrument.

- 

Do not store or leave in situations where there are likely to be high temperatures or near any heat source such as radiator, cooker etc.
The P-tunes could become deformed or damaged.






- 

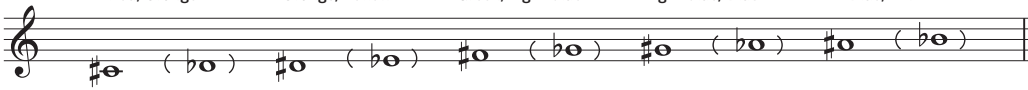
Wipe with a dry soft cloth for cleaning.
For normal cleaning, wipe with a dry soft cloth. For heavier dirt, use a disinfectant cleaner that does not contain alcohol and wipe it with a dry clean cloth so that no moisture remains. Never use alcohol, thinner, benzene, etc. as they may damage this product.

(SPECIFICATIONS)

SOUND RANGE: 5 Chromatic Notes c^{#2} to a^{#2}/DIMENSION : 82mm in diameter x 60mm in height/WEIGHT : 57g (per piece)

It is a set of 5 notes which are in order from the lowest, C[#]/Do[#](D^b/Re^b) · D[#]/Re[#](E^b/Mi^b) · F[#]/Fa[#](G^b/Sol^b) · G[#]/Sol[#](A^b/La^b) · A[#]/La[#](B^b/Si^b). As shown below, the chromatic notes are generally written differently depending on the key, even if they are the same note (enharmonic note such as C[#] = D^b) but the notation of the notes of this product are unified with 「#」.

P-tunes					
	Red/Orange	Orange/Yellow	Green/Light blue	Light blue/Blue	Blue/Pink



C [#] /Do [#]	D ^b /Re ^b	D [#] /Re [#]	E ^b /Mi ^b	F [#] /Fa [#]	G ^b /Sol ^b	G [#] /Sol [#]	A ^b /La ^b	A [#] /La [#]	B ^b /Si ^b
┌──────────┐		┌──────────┐		┌──────────┐		┌──────────┐		┌──────────┐	
enharmonic note									

The actual tones are one octave higher.

Name of each part

Top head (Do·Re·Mi sticker part)

Play by pushing or striking the center of the top head (Do·Re·Mi sticker part).

Pump

When pushing with the hand, the air inside the pump is pushed out and the reed makes the sound. Pushing slowly makes a long sound and pushing quickly makes a short sound.

Sound generating part (Reed part)

The air being pushed out of the pump causes the reed to vibrate and makes the sound.

Do·Re·Mi sticker part

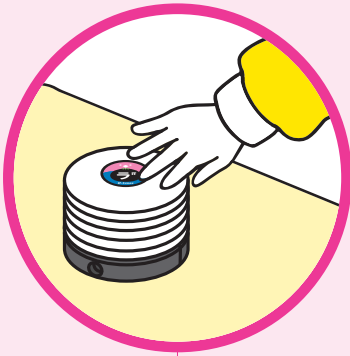
According to your needs, paste the attached stickers as shown in the illustration.



Pedestal

Playable by attaching it to an arm or leg by using a commercially available elasticated band or string through the hole on the bottom surface.

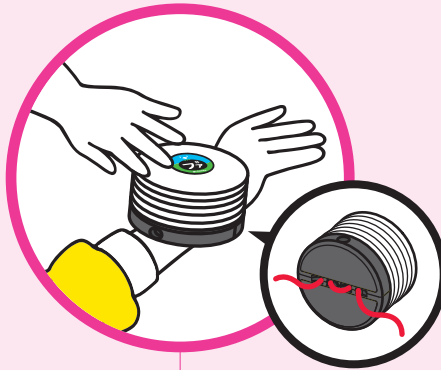
How to play



Place it on a desk or flat surface and play.

Place it on a flat and stable surface such as a desk and lightly press the center of the top head (Do·Re·Mi sticker part) with the hand from above, or tap it lightly to play.

* If it deviates from the center or pushing it too strongly or quickly may not produce a good sound.



Attach it to the arms or legs.

There is a hole in the bottom surface that the elasticated band or string can be threaded through. Playable using your body by putting it through as shown in the illustration and attaching it to your arms or legs.

* When attaching, be careful not to over tighten on your arms and legs with the elasticated band or string.



Variations on usage.

It can be developed into various games, up to the ingenuity of the user, such as putting through a string and tying it to a wire net.

Let's make a sound

Try pushing with the palm of the hand



♪ Long sound !

Try pushing with the fingertips



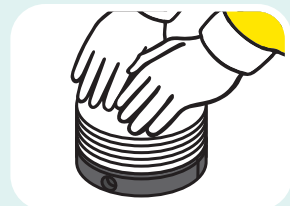
♪ Short sound !

Try pushing with one hand



♪ Weak sound !

Try pushing with both hands



♪ Strong sound !

Transposition play

Objective To feel the difference of the image of the song due to the chromatic note.

Note name to use Froschgesang...C/Do, D/Re, E/Mi, F/Fa, G/Sol, A/La from [MPP-8] D#/Re#, G#/Sol# from [MPP-5]
Mary Had a Little Lamb...C/Do, D/Re, E/Mi, G/Sol from [MPP-8] D#/Re# from [MPP-5]

Played by 1 person~ **Recommended age** 5 years old~



1

First, let's play as usual without using chromatic notes.

2

Next, let's replace a note of [E/Mi] with a note of [D#/Re#] and a note of [A/La] with a note of [G#/Sol#].

3

Let's play with the replaced note. How did you feel before and after changing the note?
Let's discuss what you felt, by describing it, such as [Bright ♪], [Dark ...], [Energised feeling], [Lethargic feeling].



Froschgesang

German folk song

First time C D E F E D C E F G A G F E
Second time C D D# F D# D C D# F G G# G F D#

5

Mary Had a Little Lamb

American folk song

First time E D C D E E E D D D E G G
Second time D# D C D D# D# D# D D D D# G G

5

BINGO

Objective Develop concentration and listening skills while familiarizing yourself with the English language.

Note name to use D/Re, E/Mi, G/Sol, A/La, B/Si, Ċ/Do from [MPP-8] F#/Fa# from [MPP-5]

Played by 5 people~ Recommended age 5 years old~



1 After assigning the note to each person, let's play the first verse according to the melody.

2 For the second verse, let's play all at once the [B] of B-I-N-G-O and play the melody of "I-N-G-O".

3 For the third verse, let's play all at once the [B] and [I] of B-I-N-G-O and play the melody of [N-G-O]. For the fourth to sixth verse, let's increase the number of notes that are played all at once, one by one in the same way.

* It would be fun to change the underlined [play all at once] to [do not play (rest)] and the double underlined [play the melody] to [play all at once].

BINGO

American folk song



G G D D E E D D G G A A B G

There was a far - mer had a dog and Bin - go was his name - o



B B C C C A A B B B

B - I - N - G - O

B - I - N - G - O



G G A A A G F# D E F# G G

B - I - N - G - O And Bin - go was his name - o

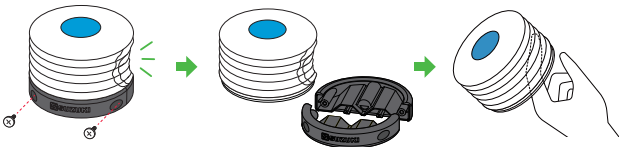
Using your imagination

Attach the MUSIC PUSH PUMP on and your palm and let's play it on your head and your shoulders and on various locations of your body to the rhythm of [B-I-N-G-O]. It will be fun to attach it to each part of your body such as your arms, legs and toes.

In such a case

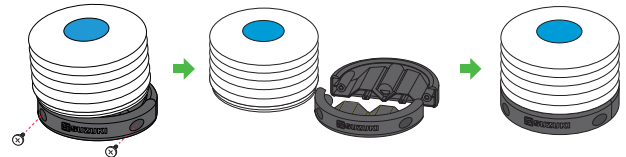
The side of the pump has dented.

Remove the two screws on the pedestal with a Phillips head screwdriver (# 1 or # 2), and then remove the pedestal as shown in the illustration. Press the dented part of the pump from the inside with the finger, and then it will restore. Attach the pedestal and tighten the screws.



The pump has come off the pedestal.

Remove the pedestal as described above. Install the pump and pedestal so that they will be in their original positions and tighten the screws on the pedestal.



Not sounding good.

If pushing too hard, with force or striking too quickly, the reed may be stuck and may not sound. Play it while adjusting the force or speed.

The pitch has dropped. It does not sound.

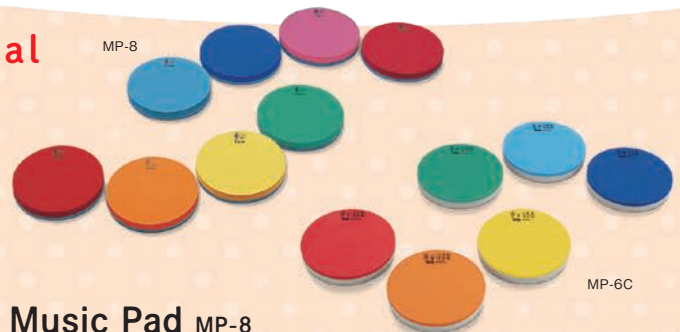
This product has a mechanism in which a small metal plate called a "reed" vibrates and creates the sound inside. The reeds can break due to metal fatigue, which is something that may happen with the musical instruments in general that use reeds. If the pitch drops significantly, it is as a sign that the reed will break. If the pitch goes down or it does not sound, ask the supplier concerning replacement or repair.

Introduction of more fun musical instruments if using together.



Music Push Pump MPP-8

MPP-8 is a set of 8 natural notes of C/Do, D/Re, E/Mi, F/Fa, G/Sol, A/La, B/Si, C/Do (c^2 to c^3). When used in combination with the chromatic notes of a set of MPP-5, it becomes a one octave 13 notes set.



Music Pad MP-8 Chord Music Pad MP-6C

The MP-8 is a $c^1 \sim c^2$, 1 octave, 8-note pad, played by pushing or stepping on it. The relation between the note names and the colors, and also the tones are the same as P-tunes. The MP-6C has the reeds that constitute the chord on each pad, and the chord sounds when playing in the same way as the MP-8. It is a 6-chords set of C / Dm / Em / F / G / Am. By using it together with P-tunes, you can further expand the sound play using your body.



ACC-01

ACC-02

Accord Chords whistle

Accord ACC-01/ACC-02

ACC-01 is a set of chord sounds with three major chords C·F·G in Blue, Yellow and Red, and ACC-02 is a set of chord sounds with three minor chords Am·Dm·E in Light blue, Green and Pink, distinguished by each color respectively, and the chord sound can be produced just by blowing it. It can be easily used for an accompaniment for P-tunes.

株式会社 鈴木楽器製作所

〒430-0852 静岡県浜松市中区領家 2-25-7 ☎(053)461-2325

鈴木楽器販売株式会社

事務所移転等のため、上記住所・電話番号が変わる場合がございます。
最新の情報につきましては、弊社ホームページをご覧ください。

www.suzuki-music.co.jp



お問合せ
フォーム

SUZUKI MUSICAL INST. MFG. CO., LTD.
2-25-7 Ryoke Naka-ku Hamamatsu Japan
suzukimusic-global.com

2208-APR-MM-297-A
00457-10115
Printed in CHINA